



Ve městě

Text **Simona Poláková**

nejste nikdy sami

Jedna z charakteristik, která se často používá při popisování měst, je anonymita. Mnoho lidí žijících v panelácích ani neví, kdo všechno v jejich těsném okolí bydlí. Tuší, že ten soused v přízemí si pouští hudbu hodně nahlas, ten v podkroví tam snad ani není, ale na ulici by je ani nepoznali. Všude kolem se ukrývají zajímavé životní osudy, ale obecně se považuje šmírování pana Nováka z přízemí za neslušné. Takže chceme-li být svědky nečekaných příběhů, musíme se soustředit na jiné sousedy. A že jich ve městě je! Jejich pozorování může být také velmi zábavné a nehrozí nám za to nařčení z narušování soukromí. Spolubydlící, o kterých je řeč, jsou ze zvířecí říše a mnozí z nich jsou dokonce vzácní a chránění.

Začneme tedy rovnou v podkroví. I v prostředí panelákové džungle, ba právě tam, se ukrývají tajemní spolubydlící, netopýři. Člověk se často o těchto sousedech dozví až v okamžiku, kdy se dům zatepluje a celý proces

se zdržuje až do podzimu jenom proto, že nelze tyto zákonem chráněné živočichy rušit v průběhu rozmnožování. Je to trochu nepraktický a náhodný způsob, jak zjistit, kdo s námi bydlí. Ono ale stačí, když v létě za soumraku

budete hledět vzhůru. Občas to ale střídejte s pohledem pod nohy, ono chytání zajíců se sice také dá ve městech provozovat, ale teď hledáte netopýry. Z některých větracích otvorů nebo domů ještě přátelštějších k přírodě



přímo z netopýřích budek mohou vyletovat tmavé tiché siluety. Mohou se tam motat s ptáky, rorýsy, kteří zase pro změnu do těch otvorů zalétají na noc a dost u toho křičí.

Domy, ať už moderní paneláky nebo paláce z 15. století, jsou v krajině novotvar. Ale připomínají zvíratům prostředí, které je přirozené a vzácné – holé skály. Když netopýři, rorýsi, ale třeba i vlaštovky a rehci, překonají svůj ostych z člověka, mají najednou obrovskou škálu možností, kde se ubytovat. Početnost rorýsů je díky člověku v České republice mnohem vyšší, než by byl bez výstavby, protože paneláky rozlohu „skalisek“ mnohonásobně zvýšily. Netopýři se už nemusí omezovat jen na jeskyně a škvíry ve stromech.

Opakem tichého souseda netopýra je třeba „ukecaná“ straka. Ta se většinou motá venku na trávníku a řezavě u toho pokřikuje, ale občas si oblétně balkóny, zda jsme jí tam omylem nenechali někde něco k snědku. Někteří spolubydlíci jsou prostě strašně vlezlí. Straka je celkem nový přivandrovalec do měst, v Česku do nich začala pronikat až od konce osmdesátých let dvacátého století. Ale vzala to s plnou vervou a dnes už ji najdete téměř všude.

Až někdy potkáte tlupu těchto nádherných černobílých ptáků, chvíli je sledujte. Straky jsou výrazné osobnosti se složitými sociálními vazbami v hejnu, takže dost připomínají halasnou bandu výrostků. Významně organizují život dalším druhům. Na jednu stranu jsou to predátoři hnízd malých pěvců. Třeba v Českých Budějovicích mohou za minimálně 68 % nepodařených hnízdění kosů. Jelikož jsou velmi inteligentní, nevyhledávají hnízda náhodně, ale dokážou poznat, která místa preferují běžní ptáci, podobně jako třeba zkušený ornitolog. Tím, že snižují úspěch hnízdění řady druhů, vlastně uvolňují potravní



zdroje druhům méně častým, ale s jinými hnízdními nároky. Navíc samy hnízdní příležitosti vytvářejí, například pro sovy kalouse ušaté. Straky staví relativně velká hnízda na stromech, každou sezónu několik. Když je opustí, tak se tam mohou kalouši nastěhovat. Před příchodem strak neměli kalouši mnoho možností, kde se ve městech usídlit, protože si sami hnízda nestavějí. A tak je straka takovým velkým hybatelem druhového složení ptačího osazenstva měst.

Lidští sousedé nemusí být hluční jen svou mluvou, ale také svou činností. Není nad to mít poblíž nějakého kutila, který o víkendech neustále něco vrtá nebo má v garáži cirkulárku... Příčinníci dokážou být i zvířecí obyvatelé měst, ale s menším kraválem. Asi nejvýrazněji to umí ukázat krajinný inženýr bobr. Mimochodem další chráněný druh, který můžete potkat v blízkosti lidských sídel.

Na většině míst ve městech nám jeho přítomnost nedělá radost. S jeho výtvořky se u nás zatím setkávají spíše obyvatelé vesnic, ale dejme mu čas a šanci... Bobři

▲ **Krátká, udržovaná tráva golfových hřišť a letišť vyhovuje pozemním veverkám – systům.**

Foto Marián Polák

▼ **Na snímku Radka Lučana se skrývají překvapiví obyvatelé našich měst – netopýři ryšaví.**



MOJE ZEMĚ

▶▶ Co mají tihle dva společného? Sotva opustí mládě straky rodné hnízdo, může se do něj nastěhovat rodinka kalousů ušatých.



se do české přírody vracejí poté, co jsme je již dvakrát vyhubili. A už jsou i v Praze. Dokážou vytvořit technicky dobré a finančně nejlevnější úpravy toků, jenom nám pořád chybí způsob, jak se s ním domluvit na tom, kde se má „stavět“. Když se usídlí v nějakém větším kusu zeleně, který může sloužit v protipovodňové ochraně sídla, jeho stavební činnost bude přínosem. Příkladem může být plánovaná Radozínská laguna v Praze, kde bobr může stavět, lidé chodit na procházky a příroda bujet. Jestli naopak svými výtvary zvýší pravděpodobnost zaplavení, pak je potřeba ho přestěhovat jinam. Takže až půjdete na procházku kolem potoka, dívejte se, zda někde neuvidíte okousané

stromy, hráze a bobří klouzačky, a pokud ano, popřemýšlejte, zda to dobře nebo špatně.

A co nějaký soused, se kterým je legrace a kolem kterého se pořád něco děje? Za tím se můžeme vydat třeba na travnaté letiště, jako je v Letňanech, nebo na golfové hřiště v Karlových Varech. Golf i letadýlka jsou relativně drahé hobby, můžeme ale vyrazit třeba i na oblíbenou vycházkovou lokalitu, jako je Radouč u Mladé Boleslavi. A koho tam uvidíme? Když se na chvíli zastavíme a rozhlédneme, měli bychom zahlédnout panáčkující pozemní veverka – sysla. Další chráněný druh v našem výčtu, pro nějž dokonce existuje státem garantovaný záchranný program. Pokud je tak hezké počasí, že se jim uráčí vylézt z nor, tak jsou to velmi akční zvířata. Neustále pobíhající, panáčkující, pískající,

peroucí se, cpoucí se trávou, hrabající, rychle mizící v norách a vyběhající z děr jiných... Pro svůj život potřebují lehkou půdu, ve které se dá vytvářet systém podzemních chodeb, a nízkou travu, přes níž vidí blížící se nebezpečí. A právě druhá podmínka je v dnešní krajině málokde splněná. Ale letiště a golfové hřiště se kosí pravidelně, a proto se zde, mnohdy za pomoci člověka, usadili. Už si docela zvykli na lidskou přítomnost, takže je možné jejich taškařice sledovat zpovzdálí celé hodiny.

Ve městě s námi žije ještě spousta dalších sousedů. Večer můžeme potkat přebíhající kuny a lasičky, zajíce, srnku i lišku. Zatímco spěcháme do práce, kolem nás si prozpěvují kosí, koňadry i červeny. Na chodníku můžeme zakopnout o ježka i ropuchu. Stačí se jenom dívat a vnímat příběhy české přírody. Příroda totiž není někde daleko, příroda je všude kolem nás. ■

▼ Dílo nezávislého architekta - bobra.

Foto Jana Slezáková



Autorka je zooložka a pracuje v organizaci Beleco, www.beleco.cz.

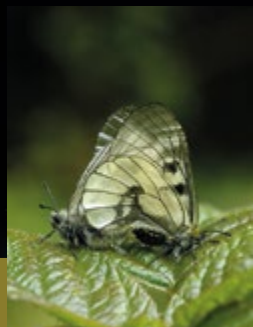
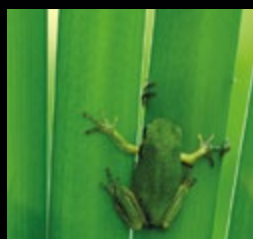


Projekt Příběhy české přírody je realizován díky podpoře grantem z Islandu, Lichtenštejska a Norska.

VÝSTAVA FOTOGRAFIÍ

PŘÍBĚHY 21. 3. – 30. 4. 2016 české PŘÍRODY

Botanická zahrada v Troji
Venkovní expozice



www.beleco.cz/pribehyceskeprirody